



RUTA GUIADA

TOUR 4 ASCENSIÓN AL GRAN PARADISO (7 días / 6 etapas)

Disfrutamos de uno de los trekkings más espectaculares de Europa y una gran ascensión en el Parque Nacional del Gran Paradiso

Pont, Valle de Aosta, Italia



RUTES PIRINEUS TURISME ACTIU DE MUNTANYA SL

www.rutaspirineos.org | info@rutaspirineus.cat | +34 691 772 966



¿POR QUÉ HACER ESTA RUTA?

El Tour del Gran Paradiso es un trekking de alta montaña espectacular y bellissimo que culminamos con la ascensión a la cima que le da nombre (Gran Paradiso, 4.061 m). Durante las cuatro primeras etapas de la ruta daremos la vuelta circular por los alpinos valles de Valsavarenche, Rhemes y Valgrisenche -dentro del Parque Nacional del Gran Paradiso, el más antiguo de Italia-, superando impresionantes collados de alta montaña por encima de los 3.000 m de altitud que nos ofrecerán vistas preciosas a los glaciares y cimas de su entorno. Tras cerrar la travesía circular, abordaremos la ascensión al Gran Paradiso, uno de los 4.000 m más admirados de los Alpes por su inolvidable y singular silueta.

En definitiva, este trekking nos adentrará en la realidad del precioso valle de Aosta, una mezcla entre ganadería de montaña y turismo en un escenario alpino superlativo. Lagos de color turquesa, prados alpinos, bosques de alerce europeo, canchales, glaciares y, finalmente, piolet, crampones y cuerda para alcanzar la fantástica cima del Gran Paradiso.



RECORRIDO

- **Día 1.** Encuentro a las **18h** en el núcleo de **Pont** en el **valle de Valsavarenche** con el/la guía de Rutes Pirineus. Presentación de la ruta y revisión de material. Aproximación hasta el refugio Tetras Lyre (10 minutos a pie).

- **Día 2. Etapa 1. Refugio Tetras Lyre - Col Rosset - Rifugio Benevolo.**

Distancia: 18,5 km | Desnivel: +1.355m/-1.015m | Tiempo efectivo: 9h | Tiempo de actividad: 11h.

Desde el refugio Tetras Lyre remontaremos el bonito valle del río Nivolet hasta el refugio Saboya, situado junto al lago y el collado de Nivolet. Seguidamente abordaremos la subida hasta el lago de Rosset, desde donde continuaremos ascendiendo hasta el collado de Rosset. Este paso nos permitirá cambiar de valle y bajar hasta el refugio Benevolo, en el valle de Rhemes, al pie de un magnífico circo glacial.

- **Día 3. Etapa 2. Rifugio Benevolo - Col Bassac Deré – Rifugio Chalet de l'Épée.**

Distancia: 18,3 km | Desnivel: +1.500m/-1.405m | Tiempo efectivo: 9h | Tiempo de actividad: 11h.

En esta etapa saldremos del refugio Benevolo y subiremos hacia el collado de Bassac Deré, disfrutando de vistas excepcionales a los glaciares de Golettaz y Gliairetta. Una vez superado el collado de Bassac Deré, entraremos en el valle de Valgrisenche y perderemos unos 450 m de desnivel por un camino bastante alpino. Ya con vistas al refugio Bezzi, iniciaremos un largo flanqueo que nos ofrecerá unas vistas magníficas sobre el valle principal y el macizo de Ruitor. Con ganas de finalizar la etapa, haremos un último esfuerzo para superar la última subida y alcanzar el refugio Chalet del Épée.

- **Día 4. Etapa 3. Rifugio Chalet the l'Épée - Colle Finestra – Bruil - Rifugio delle Marmotte.**

Distancia: 10,2 km | Desnivel: +1.040m/-1.240m | Tiempo efectivo: 6h | Tiempo de actividad: 8h.

Etapa que nos permitirá gozar de unos paisajes y ambientes de alta montaña excepcionales. Desde el refugio iniciaremos la ascensión al panorámico collado de Finestra, desde donde realizaremos un descenso de casi 1.000 m de desnivel que nos llevará hasta el fondo del valle de Rhemes, en el pueblecito alpino de Bruil. Finalmente subiremos hasta el refugio delle Marmotte.





RECORRIDO (continuación)

- **Día 5. Etapa 4. Rifugio delle Marmotte - Col Entrelor - Col de Manteau - Rifugio Tetras Lyre.**

Distancia: 17,7 km | Desnivel: +1.385m/-1.680m | Tiempo efectivo: 8h | Tiempo de actividad: 11h.

Desde el tranquilo refugio, en esta etapa nos desplazaremos hacia el este ascendiendo y superando el collado de Entrelor. La llegada al collado -a 3.000 m de altitud- es muy alpina y las vistas sobre el macizo y el glaciar del Gran Paradiso son espectaculares. El descenso por el valle de Valsavarenche será largo y entretenido: pasados los preciosos lagos de Amon, remontaremos unos 250 m y alcanzaremos el collado de Manteau, desde donde definitivamente bajaremos hasta Pont.

- **Día 6. Etapa 5. Rifugio Tetras Lyre - Refugio Victorio Emmanuelle II.**

Distancia: 6 km | Desnivel: +855m/-60m | Tiempo efectivo: 3h | Tiempo de actividad: 4h.

Etapa tranquila en la que después de cinco días de andar haremos la aproximación al refugio Victorio Emmanuelle II. Una vez en el refugio, prepararemos la ascensión del día siguiente con los guías de alta montaña que se unirán al grupo.

- **Día 7. Etapa 6. Refugio Victorio Emmanuelle II - Gran Paradiso (4.061m) - Pont.**

Distancia: 15 km | Desnivel: +1.395m/-2.135m | Tiempo efectivo: 8h | Tiempo de actividad: 10h.

La jornada empezará de madrugada y habrá que progresar con crampones y piolet, y hacer uso de la cuerda cuando avancemos por encima del glaciar. ¡La parte alta de la jornada es preciosa y las vistas desde la cima son inolvidables! Volveremos a pasar por el refugio Victorio Emmanuelle II de bajada y seguiremos descendiendo hasta Pont, donde finalizaremos la travesía.

Nota: el itinerario previsto podrá variar ligeramente en función de las condiciones meteorológicas y del estado del terreno.





FICHA RESUMEN

Duración de la actividad: 7 días - 6 noches - 6 etapas.

Exigencia física: Alta. Ruta adecuada para personas que practican deporte con frecuencia o están habituadas a realizar caminatas de día entero con desniveles importantes. Es imprescindible haber realizado rutas de varios días previamente por terrenos de alta montaña.

Dificultad técnica: La ruta transcurre por terrenos de alta montaña: senderos, terrenos irregulares, canchales y zonas de bloques. Durante el itinerario hacemos varios tramos por encima de los 3.000m de altitud y de manera puntual puede ser necesario que debamos ayudarnos con las manos para progresar con mayor confianza y seguridad en algunos puntos concretos. Durante la ascensión progresaremos con piolet y crampones y encordados con el guía en varios tramos. Es necesario haber realizado rutas por terrenos de alta montaña previamente.

Distancia total: 85,7 km (6 etapas).

Desnivel acumulado: +7.535m / -7.535m (6 etapas).

Grupo: máximo 8 personas.

Época recomendable: de julio a septiembre.

Hora y punto de encuentro: 18h de la tarde en el núcleo de Pont en el valle de Valsavarenche. El punto de encuentro está en el aparcamiento que hay al final de la carretera local SR 23 que recorre todo el valle, en el aparcamiento que hay justo enfrente del Albergó Gran Paradiso. *En caso de estar interesado/interesada en compartir desplazamiento y gastos de viaje, háznoslo saber. Desde Rutes Pirineus coordinaremos las personas que quieran compartir desplazamiento. También coordinaremos, si llegas en transporte público, el acceso hasta Pont desde el pueblo de Aosta o desde Chamonix.*

Hora y punto de finalización: 17h de la tarde del último día en Pont.

Material individual imprescindible: Es imprescindible llevar ropa de montaña para realizar la ruta (impermeable cortavientos, ropa de abrigo, ropa transpirable y cómoda, pantalones largos y calcetines de montaña), botas de montaña de caña alta semi-rígidas, guantes, braga y gorro. Ropa de recambio para cambiarse en los refugios. Para la lluvia: poncho/capelina impermeable y funda impermeable para la mochila. Para el sol: gafas de sol, crema solar, protección para los labios y gorra. Mochila de montaña adecuada. Frontal o linterna. Saco sábana (en los refugios hay mantas). Bastones telescópicos para andar. Tapones para los oídos para las noches en los refugios (opcional). Material de alpinismo: piolet, crampones, arnés y casco.

Alimentación: Las cenas, los desayunos y las comidas (picnics) nos las proporcionan los refugios y alojamientos. *(Aclaración: el precio de la ruta incluye la cena y el desayuno, los picnics no están incluidos. Precio orientativo: 9-12 €)*

Perfil del guía que realizará la actividad: Guía de montaña titulado con amplia experiencia en los Alpes. Amplios conocimientos en flora, fauna y geología del medio natural. Para la ascensión al Gran Paradiso se unirá al grupo un guía de alta montaña.

Observaciones: Al principio de la ruta podremos dejar el material que no necesitemos para la travesía en los vehículos. Al final de la cuarta etapa, antes de abordar la ascensión al Gran Paradiso, podremos recogerlo. Se recomienda disponer de la Tarjeta Sanitaria Europea (TSE).

Nota: Rutes Pirineus no se hace responsable de los incidentes ocasionados por no llevar el material imprescindible indicado. Rutes Pirineus se reserva el derecho de excluir un participante si este no lleva el material imprescindible. Si alguna persona toma algún tipo de medicación, sufre alguna patología o ha tenido alguna lesión recientemente, por favor comentadlo en el momento de realizar la reserva.



PRECIO

FORMATO DE GRUPO ABIERTO

Conformación del grupo por parte de RUTES PIRINEUS en las fechas que se indican en la sección "Fechas programadas" de la [ficha web](#) de esta travesía:

- **Precio total** reserva anticipada 21 días (guiaje + refugios): **1.137 €/persona** (IVA incluido). **-7%**
- **Precio total** reserva última hora (guiaje + refugios): **1.223 €/persona** (IVA incluido).
- **Alquiler material individual seguridad ascensión** (arnés, casco, piolet y crampones): **32 €/persona** (IVA incluido).

***Reserva anticipada 7% de descuento:** confirma tu reserva 21 días o más antes de la fecha de salida y disfruta de un 7% de descuento. Una reserva se considera confirmada con el abono de la paga y señal correspondiente.*

El precio incluye:

- La planificación y preparación de la ruta y el seguimiento de las condiciones meteorológicas y del terreno antes y durante su realización.
- La gestión de la inscripción y el asesoramiento antes de la ruta.
- La realización de la ruta guiada (guía de montaña titulado durante todo el trekking y guía de alta montaña durante la ascensión).
- El alojamiento en los refugios en modalidad de Media Pensión (alojamiento, cena y desayuno).
- El material técnico y de seguridad conjunto para la ascensión.
- El seguro de accidentes para actividades realizadas en el medio natural.

El precio no incluye:

- El desplazamiento hasta el punto de inicio, los picnics, los consumos extras en los refugios (uso de duchas, bebidas extras, etc.), los gastos ocasionados por el abandono de la ruta por cualquier motivo, los gastos ocasionados por cambios en el recorrido por motivos de seguridad (transfers, cambios en refugios...).

Nota: el grupo mínimo necesario para realizarse la actividad es de 4 personas. En caso de no poderse formar el grupo mínimo necesario, se devolverá el 100% del importe. Para grupos de 7 personas o más, por favor solicitar presupuesto a medida.

FORMATO DE GRUPO PRIVADO

En caso de querer realizar la travesía en formato de grupo privado (un guía para vosotros solos), contactáanos por email (info@rutespirineus.cat) o teléfono y te prepararemos un presupuesto a medida.



RESERVA Y PAGO

Para cualquier consulta no dudes en contactarnos: info@rutespirineus.cat / +34 691 772 966.

La reserva se puede hacer por email o mediante el formulario web. Una reserva se considerará confirmada una vez efectuado el pago.

Rutes Pirineus quiere insistir en la necesidad de realizar la reserva con la máxima anticipación posible para garantizar la disponibilidad de plaza en los refugios.



ACCESO AL VALLE DE AOSTA

En coche el **valle de Aosta** está situado a 10h de **Barcelona**, 12h de **Bilbao** o 15h de **Madrid**. Los itinerarios habituales para llegar son vía **Turín** (Italia) o vía **Chamonix** (Francia).

Otra forma habitual de desplazarse hasta el **valle de Aosta** desde España es en **avión** hasta el **aeropuerto de Turín**. Varias compañías operan vuelos directos o con una corta escala desde varias ciudades españolas. Desde Turín se puede llegar a **Aosta** en tren -la compañía **TrenItalia** opera varias frecuencias al día- o en autobús -la compañía **Flixbus** ofrece varios trayectos al día-. La **red de autobuses locales** del valle de Aosta permite desplazarse por la zona y sus distintos núcleos de población.

En caso de estar interesado/interesada en compartir desplazamiento y gastos de viaje, háznoslo saber. Si llegas a Aosta en transporte público, coméntanoslo y desde Rutes Pirineus coordinaremos el acceso hasta el punto de inicio de la ruta en Pont - Valsavarenche.



ALGUNOS ALOJAMIENTOS CERCANOS A LA RUTA

En el mismo punto de encuentro para la ruta en el valle de Valsavarenche:

- **Albergo GRAN PARADISO**, Pont. www.hotelgparadiso.com.

En el pueblo de Aosta:

- **Hotel LE PAGEOT*****, Aosta. www.lepageot.it.
- **Albergo MANCUSO***, Aosta. www.albergomancuso.com.

En el pueblo de Chamonix:

- **Albergo GÎTE LA MONTAGNE**, Chamonix. <https://gite-la-montagne.business.site/>.
- **Hotel L'OUSTALET*****, Chamonix. www.hotel-oustalet.com





ALGUNAS COSAS QUE TE CONTAREMOS...

- El Parque Nacional del Gran Paradiso, geología y morfología.
- La vida en los pequeños pueblecitos de montaña de los valles de Aosta.
- La flora y la fauna alpina.
- Los grandes glaciares de los Alpes y su evolución.
- El cambio climático en los Alpes.
- Los grandes hitos del alpinismo en el macizo del Gran Paradiso.

...Y MUCHOS DE LOS GRANDES SECRETOS DE LOS ALPES!

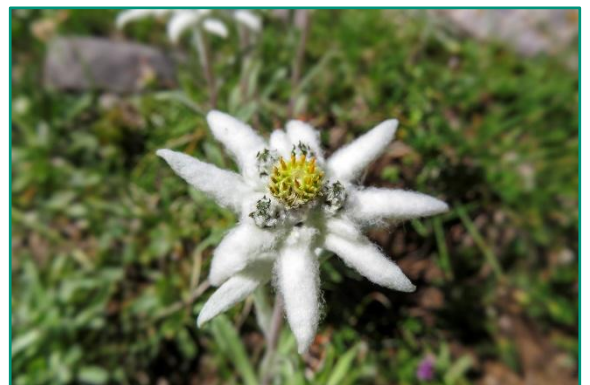
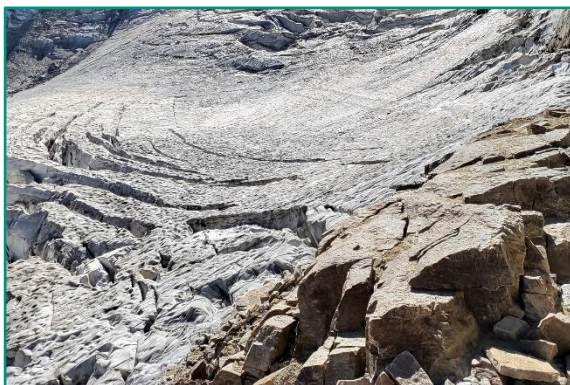


¿POR QUÉ CON RUTES PIRINEUS?

- ✓ Porque gracias a nuestro guiaje **no tendrás que preocuparte** por la seguridad, por el recorrido, por la gestión de los tiempos ni por las dificultades que la ruta pueda presentar.
- ✓ Porque durante el itinerario haremos **interpretación del medio natural** y hablaremos de flora, fauna, geografía y geología. ¡Y vivirás la montaña como nunca antes lo has hecho!
- ✓ Porque nos encargamos de la **formación de grupos -reducidos-** y tenemos **un gran equipo** de guías.
- ✓ Porque gestionamos las **reservas en los refugios** y aseguramos las plazas.
- ✓ Porque queremos que disfrutes de la montaña, **¡y goces de una experiencia maravillosa!**



ALGUNAS IMÁGENES...





SOSTENIBILIDAD Y ECOTURISMO: NUESTRO COMPROMISO

En Rutes Pirineus...

- Pensamos que el único "turismo" posible hoy es aquel que es **sostenible y del todo respetuoso con el medio natural y social** donde se desarrolla.
- Entendemos por **turismo sostenible** el conjunto de servicios relacionados con la acción de viajar por ocio o por el propio gusto de conocer que **se ofrecen, se contratan y se ejecutan de manera sostenible ambientalmente, económicamente y socialmente** hablando.
- Vivimos *en y de* los Pirineos, una región montañosa de una **riqueza natural y sociocultural** extraordinarias pero, al mismo tiempo, muy **frágil y sensible** a los efectos del cambio climático y las transformaciones sociales y económicas globales.
- Pensamos que **todas las acciones tienen consecuencias...** y creemos que esto es una **oportunidad** para poder contribuir a hacer un mundo mejor para nuestros hijos e hijas.
- Nos proponemos ser la compañía de guías de montaña con los **máximos grados de calidad en sostenibilidad medioambiental y social** en la realización de rutas y travesías de senderismo y actividades de alta montaña.

Y para ello...

- Somos un equipo de personas **entusiastas, exigentes y comprometidas** con el trabajo que hacemos cada día.
- Favorecemos el **desarrollo de la economía local** tejiendo alianzas con agentes y colaboradores, y trabajando conjuntamente con proveedores fuertemente arraigados al territorio.
- Somos **miembros activos de la Taula de Camins**, órgano consultivo del Instituto para el Desarrollo del Alto Pirineo y Arán (IDAPA) en materia de caminos y de las actividades que los utilizan.
- Diseñamos experiencias guiadas que ofrecemos **teniendo en cuenta todos los elementos** que las conforman con el objetivo de **maximizar la sostenibilidad y la coherencia del conjunto**: alojamientos, caminos, ecosistemas y paisajes, aproximaciones, guías, accesos, materiales...
- Trabajamos para que los **refugios y alojamientos** donde hacemos noche tomen conciencia de la crisis climática en la que nos encontramos y **adopten medidas** de eficiencia energética, de responsabilidad social y de consumo limpio y de proximidad.
- Facilitamos el **acceso a nuestras rutas guiadas con transporte público** estableciendo puntos de inicio y final en lugares accesibles con estos medios.
- Incentivamos el **uso del transporte público** y facilitamos la **compartición de vehículo privado** entre los participantes de nuestras travesías guiadas con el *Eco-vale Rutes Pirineus*.





CONDICIONES

SALIDAS ORGANIZADAS DE MÁS DE 1 DÍA (VIAJE COMBINADO)

En el apartado [Condiciones Generales](#) dentro de la página web www.rutaspirineos.org se incluyen todas las condiciones que aplican en la contratación de cualquier salida organizada de más de 1 día (viaje combinado). En cualquier caso, a continuación resumimos algunas condiciones que consideramos de especial relevancia para este producto en particular:

Pago del precio:

1. En el momento de la perfección del contrato el consumidor deberá abonar una suma que corresponda al 40% del precio del viaje combinado o, en su caso, completar hasta ese importe las cantidades que hubiere entregado a cuenta. Si el consumidor no realiza dicho pago, la agencia le requerirá para que lo efectúe en el plazo razonablemente breve que le fije.
2. El pago del resto del precio se efectuará cuando la agencia ofrezca la entrega al consumidor de los títulos de transporte, bonos de viaje o cualquier otro documento indispensable para la correcta ejecución de las prestaciones que forman el viaje combinado. Si el consumidor no realiza dicho pago, la agencia le requerirá para que lo efectúe en el plazo que le fije. Si no le fija plazo, se entenderá que el pago deberá efectuarse a lo más tardar 7 días antes de la salida.
3. La agencia podrá resolver el contrato y aplicar las reglas establecidas para el desistimiento antes de la salida si el consumidor no realiza cualquiera de los pagos previstos en los apartados anteriores en el plazo que corresponda.

Derecho de desestimación del consumidor:

1. El consumidor tiene la facultad de desistir del viaje contratado en cualquier momento antes de la salida. Los importes retenidos en caso de desestimación del consumidor serán:
 - a) Si se anula antes de 15 días de la fecha de salida del viaje, el 25% del importe de la actividad.
 - b) Si se anula entre 15 y 7 días antes de la fecha de salida, el 50% del importe de la actividad.
 - c) Si se anula entre 6 y 2 días antes de la fecha de salida, el 75% del importe de la actividad.
 - d) Si se anula con menos de 2 días de antelación, el 100% del importe de la actividad.
2. El desistimiento produce efectos desde el momento en que la voluntad de desistir del consumidor llega al conocimiento de la agencia.
3. Conocido el desistimiento, la agencia devolverá al consumidor las cantidades que hubiese abonado en el plazo máximo de un mes, deducidos los gastos de gestión y, en su caso, los gastos de anulación justificados y las penalizaciones.
4. Si el viaje combinado estuviera sujeto a condiciones económicas especiales de contratación, tales como flete de aviones, buques, tarifas especiales u otros análogos, los gastos de gestión, los gastos de anulación y las penalizaciones serán los que indique de modo explícito el folleto para ese viaje o los acordados de modo particular en el documento contractual.

Cancelación del viaje por parte del organizador:

El consumidor podrá optar entre: a) Que le reembolsen en el plazo máximo de un mes todas las cantidades pagadas, o b) Que, siempre que la agencia pueda proponérselo, le ofrezcan otro viaje combinado de calidad equivalente o superior. Si el viaje ofrecido es de calidad superior, la agencia no le exigirá suplemento alguno. También podrá aceptar la realización de un viaje de calidad inferior, pero en este caso la agencia le deducirá la diferencia de precio.

En ambos casos, el consumidor tiene derecho a reclamar la indemnización:

1. Si la cancelación del viaje se comunica dentro de los dos meses anteriores a la salida, la agencia deberá abonar al consumidor una indemnización en función del tiempo que falte para la salida, que como mínimo será de: a) El 5% del precio del viaje si se produce con una antelación de más de 15 días y de menos de 2 meses. b) El 10% del precio del viaje, si se produce con una antelación entre los 15 y 3 días. c) El 25% del precio del viaje, si se produce dentro de las 48 horas anteriores a la salida.
2. No existe obligación de indemnizar en los siguientes supuestos: a) Cuando la cancelación se debe a que el número de personas inscritas es inferior al exigido en el folleto o en el contrato para el viaje. En este caso, la agencia debe comunicar por escrito la cancelación al consumidor antes de la fecha límite fijada en el folleto o en el contrato. En su defecto, la agencia debe notificar la cancelación con una antelación mínima de diez días a la fecha de salida. b) Cuando la cancelación del viaje se debe a motivos de fuerza mayor. Son causas de fuerza mayor las circunstancias ajenas a la agencia, anormales e imprevisibles cuyas consecuencias no habrían podido evitarse, a pesar de haber actuado con la diligencia debida.



ACEPTACIÓN

Rutes Pirineus Turisme Actiu de Muntanya SL (en adelante Rutes Pirineus) es una empresa especializada en la promoción del turismo de montaña en los Pirineos. Rutes Pirineus organiza rutas guiadas y, como organizadora de actividades físico deportivas en el medio natural, cumple con los requisitos que le corresponden según el "Decreto 56/2003", en virtud del cual tiene contratada una póliza de seguro de responsabilidad civil y una póliza de accidentes para participantes. A la vez dispone del personal cualificado de acuerdo a la "Ley 3/2008" de la Generalitat de Catalunya.

Rutes Pirineus está registrada como agencia de viajes con el número de licencia GC-004551.

Datos fiscales: Rutes Pirineus Turisme Actiu de Muntanya SL. Domicilio: C/11 de Setiembre nº 22 1º, 08750 Molins de Rei (Barcelona). CIF: B66145095. Empresa inscrita en el Registro Mercantil de Barcelona en el "TOMO 44061, FOLIO 26, HOJA B 446.044, INSCRIPCIÓN 1."

La reserva de una salida de Rutes Pirineus implica la aceptación de los siguientes puntos:

1. Las actividades realizadas en el medio natural, como el alpinismo, el esquí de montaña, las raquetas de nieve y el senderismo, son intrínsecamente peligrosas, en mayor o menor medida según las características de la actividad y salida concreta. En el proceso de reserva, los participantes deben confirmar que conocen y asumen los riesgos que conlleva la actividad propuesta. Por este motivo, Rutes Pirineus declina toda responsabilidad por los daños que pudieran ocurrir fruto de acciones que estén fuera de su alcance y de las condiciones previamente pactadas.
2. Las actividades están sujetas a las condiciones meteorológicas y al número y características de las personas que participen en ellas. Por ello, los horarios y los itinerarios se pueden modificar o, incluso, suspender en parte o en su totalidad si las circunstancias así lo aconsejan, y se hará siempre bajo el criterio de los guías de montaña y de los técnicos acompañantes.
3. El cliente afirma no tener problemas físicos previos a la actividad, no haber ingerido medicamentos que le incapaciten para la correcta realización de la actividad, ni haber consumido, drogas, alcohol o algún tipo de estupefacientes antes de realizar la actividad. Las mujeres deberán comunicar un posible embarazo al efectuar la reserva.
4. Los menores de edad deberán ir acompañados de sus padres o tutores legales. En caso contrario deberán entregar su autorización y consentimiento de participación en la actividad por escrito y debidamente firmada por sus padres o tutores legales.
5. El cliente debe hacer caso en todo momento de las indicaciones y consejos que el guía o técnico le indiquen, así como mostrar respeto al resto del grupo. Rutes Pirineus se reserva en todo momento el derecho de excluir aquellas personas cuyo comportamiento comprometa la seguridad del grupo. En ningún caso, estas personas recibirán indemnización alguna.
6. El material proporcionado para la realización de las actividades estará homologado si así se requiere y siempre se encontrará en un estado de uso correcto. En el caso que el participante lleve material propio, este será supervisado por nuestros técnicos y sólo se podrá utilizar si éstos lo consideran oportuno.
7. De acuerdo con lo dispuesto en el REGLAMENTO (UE) 2016/679 DEL PARLAMENTO EUROPEO Y DEL CONSEJO, de 27 de abril de 2016 ("RGPD"), le informamos de que sus datos personales serán tratados por parte de Rutes Pirineus para la propia gestión del pedido y de la actividad o viaje contratado. En ningún caso Rutes Pirineus cederá los datos a terceros, a excepción de aquellos casos en los que la comunicación de sus datos a terceros sea necesaria para poder cumplimentar la finalidad directamente relacionada con la organización, pago o asistencia al producto o servicio contratado. Sus datos personales serán tratados con la máxima confidencialidad. El participante tiene derecho a acceder a sus datos, modificarlos o suprimir en cualquier momento, enviando un correo electrónico a info@rutespirineus.cat o bien una carta por correo postal a: c/Onze de Setembre 22, 1r, 08750 Molins de Rei (Barcelona). Los datos personales se conservarán hasta la finalización del servicio o hasta que exista obligación legal. La legitimación para el tratamiento de los datos personales es el consentimiento del participante. El participante podrá revocar su consentimiento mediante el envío de un correo electrónico a info@rutespirineus.cat. También informamos al participante de su derecho a presentar una reclamación ante la Agencia Española de Protección de Datos, si considera que en el tratamiento de sus datos no se están respetando sus derechos.
8. Rutes Pirineus se reserva la posibilidad de incorporar alguna fotografía de la ruta guiada en sus canales de comunicación y promoción. En ningún caso se venderán estas fotografías a terceros. Si tenéis algún inconveniente, por favor comunicádnoslo.
9. Rutes Pirineus no se hace responsable de los incidentes ocasionados por no llevar el material imprescindible indicado. Rutes Pirineus se reserva el derecho de excluir un participante si este no lleva el material imprescindible.
10. Si algún participante quiere realizar la actividad con un perro acompañante, deberá comunicarlo antes de hacer la reserva.